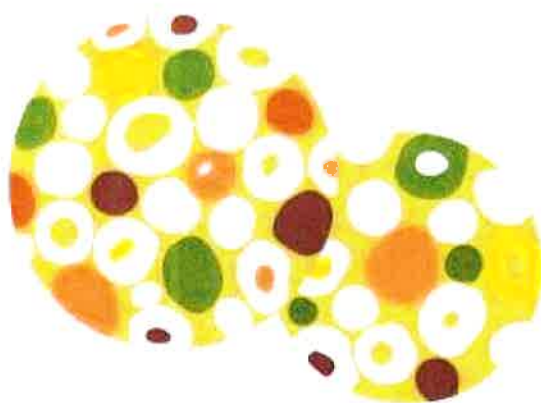


Základní škola a Mateřská škola Zdiby, příspěvková organizace  
Výroční zpráva 2021/2022

*Základní škola a Mateřská škola Zdiby,  
příspěvková organizace*

# VÝROČNÍ ZPRÁVA O ČINNOSTI ŠKOLY ZA ŠKOLNÍ ROK

2021/ 2022



## ZŠ a MŠ ZDIBY

*Naši vizí je vychovat Vaše děti pro úspěšný život.*

## OBSAH

1. ZÁKLADNÍ ÚDAJE O ŠKOLE	str. 4
1.2. Součásti školy	str. 4
2. ŠKOLSKÁ RADA	str. 4
3. PERSONÁLNÍ ÚDAJE	str. 5
3.1. Pedagogičtí pracovníci	str. 5
3.2. Další vzdělávání	
4. NAPLŇOVÁNÍ CÍLŮ VZDĚLÁVACÍHO PROGRAMU	str. 6
4.1. Vzdělávací program	str. 6
4.2. Cizí jazyky	str. 6
4.3. Výsledky vzdělávání žáků	str. 7
4.4. Počty žáků přijatých na víceletá gymnázia	str. 7
4.5. Zájmové kroužky	str. 7
5. POČTY ŽÁKŮ	str. 7
5.1. Počty žáků školy	str. 7
5.2. Výsledky zápisu do 1. třídy 2021/2022	str. 8
5.3. Počty žáků přijatých do vyšších ročníků školy	str. 8
6. ZÁJMOVÉ VZDĚLÁVÁNÍ - ŠKOLNÍ DRUŽINA 2020/2021	str. 8
7. PREVENCE RIZIKOVÉHO CHOVÁNÍ A ZAJIŠTĚNÍ PODPORY ŽÁKŮ SE SPECIÁLNÍMI VZDĚLÁVACÍMI POTŘEBAMI, NADANÝCH ŽÁKŮ	str. 9
7.1. Preventivní program	
7.2. Školní poradenské pracoviště	str. 10
7.3. Žáci se speciálními vzdělávacími potřebami	str. 11
7.4. Mimořádně nadaní žáci	str. 11
8. ŠKOLA, JEJÍ REPREZENTACE A VÝSLEDKY	str. 11
8.1. Akce školy a prezentace a výsledky	str. 11
8.2. Soutěže	str. 12
8.3. Projekty	str. 12
9. VÝSLEDKY INSPEKČNÍ ČINNOSTI ČŠI	str. 13

**Základní škola a Mateřská škola Zdiby, příspěvková organizace**  
**Výroční zpráva 2021/2022**

10. PROJEKTY FINANCOVANÉ Z CIZÍCH ZDROJŮ	str. 13
11. SPOLUPRÁCE S PARTNERY PŘI PLNĚNÍ ÚKOLŮ VE VZDĚLÁVÁNÍ	str. 13
12. ZÁKLADNÍ ÚDAJE HOSPODAŘENÍ ŠKOLY ZA ROK 2021/2022	str. 14
13. ZÁVĚR	str. 15

**Základní škola a Mateřská škola Zdiby, příspěvková organizace**  
**Výroční zpráva 2021/2022**

## **1. ZÁKLADNÍ ÚDAJE O ŠKOLE**

### **1.1. Základní údaje o škole**

Název školy :	Základní škola a Mateřská škola Zdiby, příspěvková organizace
Adresa školy :	U školy 48, Zdiby 250 66
IČ :	71004408
Bankovní spojení :	181694127/0300
DIČ :	CZ71004408
Telefon :	284 590 704
E-mail :	info@skolazdiby.cz
Adresa internetové stránky :	www.skolazdiby.cz
Právní forma :	příspěvková organizace
Zařazení do sítě škol :	1.11.2002
Název zřizovatele :	Obec Zdiby
Součásti školy :	Základní škola (1. stupeň) IZO 102 438 251 Mateřská škola IZO 107 516 225 Školní družina IZO 108 056 210 Školní jídelna IZO 113 800 681
Přehled oborů vzdělání :	79-01-C/01 Základní škola
Ředitelka školy :	Mgr. Ludmila Koktanová

### **1.2. Součásti školy**

<b>Součásti školy</b>	<b>Kapacita</b>	<b>Stav k 30. 6. 2021</b>
Základní škola	300	201
Mateřská škola	125	123
Školní družina	143	143
Školní jídelna	500	320

## **2. ŠKOLSKÁ RADA**

**Školská rada** se schází pravidelně min. 4x ročně, vykonává své působnosti dle dílky zákona č. 561/2004 Sb. o předškolním, základním, středním, vyšším odborném a jiném vzdělání (školský zákon).

<b>Volby do ŠR</b>	<b>Jméno a příjmení</b>	<b>Funkce</b>
Za zřizovatele	Mgr. Beata Sabolová	člen ŠR
Za ped. pracovníky	Mgr. Jitka Laburdová	předseda ŠR
Za rodiče	Kateřina Pajerová	člen ŠR

**Základní škola a Mateřská škola Zdiby, příspěvková organizace**  
**Výroční zpráva 2021/2022**

Ve škole jsou kladeny vysoké požadavky na profesionalitu pedagogů a je nezbytné úzce spolupracovat s rodiči žáků. Spolupráce školy s rodiči je zajištěna i prostřednictvím konzultací, třídních a tripartitních schůzek, webových stránek a kulturních programů. Rodiče s učiteli komunikují osobně, telefonicky, písemně nebo prostřednictvím emailů. Snažíme se o spolupráci s rodiči na různých úrovních – nabízíme také účast při společných akcích třídy či školy.

### **3. PERSONÁLNÍ ÚDAJE**

#### **3.1. Pedagogičtí pracovníci, pedagogičtí asistenti a vychovatelé základní školy**

	<b>Počet</b>	<b>Vzdělání</b>
Pedagogové	15	VŠ, SŠ
Asistenti	9	SŠ
Vychovatelé	6	SŠ

#### **3.2. Další vzdělávání pedagogických pracovníků a odborný rozvoj nepedagogických pracovníků**

<b>Název akce</b>	<b>Počet pracovníků</b>
Informatika na základní škole	1
Seminář - Informatika Emil	2
Školení na robotické hračky	5
Líný učitel	3
Úvod do Hejného metody v matematice na 1. stupeň ZŠ	1
Zlaté čtení (Nina Retkové)	1
Školení Teams - Arion	15
Efektivní prevence stresu	15
Literatura pro základní školy	2
Jak na testy - Robert Čapek	1
Seminář výchovného poradenství	1
Tělo, hlas a zvuky libé, orffovská to alchymie - Od Haranta po Dvořáka, slavit výročí nás láká (Česká Orffova společnost)	1
Zimní muzicírování (Tvořivá škola)	1
Jarní muzicírování (Tvořivá škola)	1
Tvorba hudebních nástrojů (Tvořivá škola)	1
Interfacing with Interlanguage	1

**Základní škola a Mateřská škola Zdiby, příspěvková organizace**  
**Výroční zpráva 2021/2022**

Konvenční hry ve výuce cizích jazyků	1
How to Teach Vocabulary Creatively	1
Proč roste agresivita u dětí	2
Čtení v 1. třídě od písmen ke slovu	2
Komunikace s dětmi	2
Zástupcovský balíček	1
Vyjmenovaná slova krok za krokem - Mulhauserová	2
RWCT - kritické myšlení	1
RWTC - Dílna čtení	1
Čtení s porozuměním každý den	1
DM - pokročilá úroveň	2
RWTC - Dílna čtení pro 1. stupeň	1
Současná literatura pro děti ve věku prvního stupně základní školy	2
Typologie MBTI 2 - individualizace výchovy, výuky a učení žáků	1

#### **4. NAPLŇOVÁNÍ CÍLŮ ŠKOLNÍHO VZDĚLÁVACÍHO PROGRAMU**

##### **4.1. Vzdělávací program**

Vzdělávací program	Zařazené třídy
Tvořivá škola	10

Základním cílem školního vzdělávacího programu „Tvořivá škola“ je poskytování individuální podpory každému žáku a jeho provázení v plnění úkolů, které jsou výstupy v jednotlivých předmětech. Žáci jsou vedeni k sebehodnocení svého vzdělávacího pokroku.

##### **4.2. Zkušenosti s výukou cizích jazyků v rámci ŠVP**

Od školního roku 2009/2010 byla zavedena rozšířená výuka jazyků. Podle školního vzdělávacího programu probíhá výuka cizího jazyka od prvního ročníku. V hodinách jsou začleněny didaktické hry a elementární činnosti s prvky seberealizace.

Od 3. do 5. ročníku probíhá výuka v rozsahu 3 hodin týdně. Učitelé stanovují vzdělávací cíle vedoucí především k praktickému využití anglického jazyka v běžném životě. Soustředí se na individuální potřeby, zájmy a možnosti žáků. Součástí výuky jsou hodiny s rodilou mluvčí.

V čase zájmového vzdělávání jsou nabízeny kroužky AJ pro 1. až 5. ročník, v nabídce jsou také kurzy s rodilou mluvčí AJ.

**Základní škola a Mateřská škola Zdiby, příspěvková organizace**  
**Výroční zpráva 2021/2022**

#### **4.3. Výsledky vzdělávání žáků**

Ve čtvrtletích školního roku jsou žáci hodnoceni slovně, hodnocení shrnuje výsledky práce v jednotlivých předmětech. V tomto období probíhají pravidelně triády (schůzka - rodič, žák, učitel), kde jsou nastavovány kroky a cíle pro další žákův rozvoj. Pedagogové využívají metody formativního hodnocení.

#### **4.4. Počty žáků přijatých na osmiletá gymnázia**

9

#### **4.5. Zájmové kroužky**

Volnočasové aktivity dětí reagovaly na potřeby a zájem dětí a jejich rodičů, byly zajištěny v rámci školní družiny a na základě spolupráce s jinými subjekty. Obecně prospěšná společnost Kroužky pořádala během školního roku pro žáky tyto kroužky: florbal, vědecké pokusy, badatelský klub.

Při škole probíhal kroužek Tanečky s úsměvem.

Letos měly děti opět možnost navštěvovat chovatelský kroužek. K dispozici byly tři odpolední paralelky (po, út, st), kde se děti teoreticky i prakticky seznamovaly s chovem živočichů, naučily se základy evoluce, anatomie a biologie chovaných živočichů.

Občanské sdružení Ekodomov vedlo kroužek Malý průzkumník.

Florbalový kroužek probíhal pod záštitou ACEMA Sparta Praha.

I tento školní rok spolupracovala škola s dalšími subjekty při výuce anglického jazyka. Celkem probíhaly tři kroužky anglického jazyka pro žáky 2. až 4. ročníku a kroužek anglického jazyka pro pátý ročník s rodilou mluvčí.

Žáci školy využívali nabídky Dětského klubu Zdiby, pod záštitou Salesiánského hnutí mládeže.

## **5. POČTY ŽÁKŮ**

### **5.1. Počty žáků školy**

<b>Ročník</b>	<b>Počet žáků</b>	<b>Z toho chlapci</b>	<b>Z toho dívky</b>
<b>první</b>	40	18	22

**Základní škola a Mateřská škola Zdiby, příspěvková organizace**  
**Výroční zpráva 2021/2022**

<b>druhý</b>	45	29	16
<b>třetí</b>	33	16	17
<b>čtvrtý</b>	39	20	19
<b>pátý</b>	44	17	27
<b>Celkem</b>	201	100	101

**5.2. Výsledky zápisu do 1. třídy 2021/2022**

	<b>Počet dětí u zápisu do první třídy</b>	<b>Počet přijatých dětí</b>	<b>Odklady</b>
<b>Počet</b>	60	43	5

**5.3. Počty žáků přijatých do vyšších ročníků školy**

<b>Ročník</b>	<b>První</b>	<b>Druhý</b>	<b>Třetí</b>	<b>Čtvrtý</b>	<b>Pátý</b>
<b>Počet</b>	1	1	0	0	0

**6. ZÁJMOVÉ VZDĚLÁVÁNÍ: ŠKOLNÍ DRUŽINA 2021/2022**

**6.1. Školní družina**

<b>Oddělení</b>	<b>Počet žáků</b>	<b>Počet vychovatelek</b>
<b>I.</b>	30	1
<b>II.</b>	30	1
<b>III.</b>	23	1
<b>IV</b>	30	1
<b>V.</b>	30	1
<b>Celkem</b>	143	5



**Základní škola a Mateřská škola Zdiby, příspěvková organizace**  
**Výroční zpráva 2021/2022**

Školní družina je výchovně vzdělávací zařízení, které nabízí dětem širokou škálu zájmově vzdělávacích aktivit, nechybí však ani čas k odpočinku a regeneraci sil. Činnost školní družiny se řídila celoročním tematickým plánem. Byla přizpůsobována tak, aby odpovídala věku dětí, jejich zájmům, schopnostem a tematicky korespondovala s ročními obdobími. Zvláštní zřetel je věnován prevenci sociálně-patologických jevů v kolektivech.

K venkovním aktivitám má družina možnost využívat školní zahradu, hřiště a také venkovní terasu.

Za příznivého počasí děti pravidelně absolvovaly s vychovatelkami vycházky do zdibské přírody.

Školní družina pořádala celodružinové aktivity - velikonoční a vánoční soutěže, výroba přáníček pro seniory, příprava dárečků k zápisu budoucích prvňáčků, dále nacvičovali divadélka a pěveckou soutěž.

Provozní doba školní družiny začíná v 6:45 a končí v 7:45, kdy si učitelé přebírají žáky z oddělení ranní družiny. Odpolední školní družina pak začíná v 11:40 a končí v 17:00.

## **7. PREVENCE RIZIKOVÉHO CHOVÁNÍ, PODPORA ŽÁKŮ SE SPECIÁLNÍMI VZDĚLÁVACÍMI POTŘEBAMI A MIMOŘÁDNĚ NADANÝCH ŽÁKŮ**

### **7.1. Preventivní program školy**

#### **Evaluace PP na školní rok 2021/2022**

Také ve školním roce 2021/22 se Preventivní program zaměřoval na rozvoj osobnostních a sociálních kompetencí žáků jako prevenci rizikového chování. Dále byl zaměřen také na podporu zkvalitňování klimatu ve třídách se zaměřením na práci se třídou. Zahrnoval rovněž preventivní aktivity v oblasti bezpečného pohybu v kyberprostoru, a také byl zaměřen na bezpečné chování žáků v dopravě.

V měsíci lednu pracoval s 2. – 5. ročníky Vít Hrbáček. Program byl zaměřený na třídní klima a dobré vztahy ve třídě.

Všechny ročníky se zúčastnili pravidelného školení Vitalus - První pomoc zážitkem, kde se žáci aktivně podílejí na praktických ukázkách první pomoci. Dále se škola věnuje projektu Zdravá svačinka, Ochutnávky ovoce a mléčných výrobků, Mléko a ovoce do škol. Rovněž se děti zapojují do péče o živočichy v Chovatelském kroužku.

Učitelé se účastnili semináře pro jejich větší psychickou odolnost pod vedením MUDr. Svobodové. Také tento program byl kladně přijat, vedl k zamyšlení učitelů nad vlastní psychohygienou. "

Během školního roku proběhlo několik akcí, které měly mj. pomoci k většímu vzájemnému poznání žáků školy. Šlo o Karaoke show v anglickém jazyce (3. – 5. třídy), Den her (celoškolní), Noc s Andersenem s přespáním ve škole (3. ročníky).

**Základní škola a Mateřská škola Zdiby, příspěvková organizace**  
**Výroční zpráva 2021/2022**

Letos se podařilo zorganizovat školy v přírodě pro 3. až 5. ročníky. Ve stejném termínu odjely třídy na dvě různá místa. Na jednom místě se potkala 3. a 4. třída. Na druhém pak 3., 4. a obě 5. třídy. I tyto dvě akce učitelé kladně hodnotili, neboť došlo nejen ke spolupráci tříd, které se tolik běžně nepotkávají, ale také jednotlivých vyučujících. Všechny třídy se zúčastnily školních výletů v letních měsících. Ty vedly ke zlepšení klimatu v jednotlivých třídách.

### **7. 2. Školní poradenské pracoviště**

Školní metodik prevence	Mgr. Kamila Chytráčková
Speciální pedagog	Mgr. Renata Podzimková - Čuková Mgr. Alena Lubovská
Výchovný poradce	Mgr. Renata Podzimková - Čuková
Metody a formy působení na žáky vhodné pro osobnostní a sociální rozvoj	Skupinová práce, projekty, besedy, divadelní představení, přednášky

Naše škola úzce spolupracuje s PPP pro Prahu – východ, Sportovní 846/22, 101 00 Praha Vršovice. Z důvodu nepříznivé epidemické situace letos neproběhla návštěva pracovníka ve škole, ale konzultace i nadále probíhaly dle potřeby buď telefonicky nebo emailem.

Dále jsme spolupracovali s SPC pro děti a žáky s vadami řeči při ZŠ LOPES ČIMICE, Libčická 399, Nautis, pro děti s poruchou autistického spektra (PAS). Zde je opět kontakt telefonický či emailem. Nadále spolupracujeme i s OSPOD pro Prahu – východ.

Všichni žáci se speciálními vzdělávacími potřebami měli maximální podporu svých vyučujících dle svých potřeb v době distanční výuky či neustále se střídajících karantén.

Školní speciální pedagog vedl, pokud to epidemická situace dovolovala, předmět speciálně pedagogické péče. Cílem bylo poskytnutí podpory nutné pro výuku, nalezení vhodných učebních strategií a nácvik dovedností nutných, pro plynulý přechod na druhý stupeň do nové základní školy. Dále pak rozvoj a reedukace oslabených oblastí (sluchové vnímání, rozlišování, paměť, zrakové vnímání, rozlišování, paměť, nácvik udržení pozornosti a koncentrace na práci).

Po celý školní rok probíhala poradenská a konzultační činnost dle individuálních potřeb žáků, rodičů či pedagogů – ať už v období online výuky, či mnohých karantén. Využívali jsme také možnosti doučování k upevnění učiva jednotlivých ročníků či možnosti individuální práce s potřebnými žáky.

V letošním roce nebyli k základnímu vzdělávání přijati žáci s nedostatečnou znalostí vyučujícího jazyka.

**Základní škola a Mateřská škola Zdiby, příspěvková organizace**  
**Výroční zpráva 2021/2022**

**7.3. Žáci se speciálními vzdělávacími potřebami**

<b>Speciální vzdělávací potřeby</b>	<b>Počet žáků</b>	<b>Individuální vzdělávací plán</b>
<b>zdravotní postižení</b>	0	0
<b>zdravotní znevýhodnění</b>	12	3
<b>sociální znevýhodnění</b>	1	0

**7.4. Mimořádně nadaní žáci – třídy s rozšířenou výukou**

I v letošním roce se nadaní žáci vzdělávali v předmětu Badatelská matematika.

Nadaní žáci jsou motivováni k rozšiřování učiva, zejména v předmětech, které reprezentují nadání dítěte. Je jim umožněno pracovat na tabletu (vzdělávací programy), individuálně pracovat s naučnou literaturou (hlavolamy, kvízy, záhady, problémové úlohy).

V dalších předmětech jsou jim zadávány náročnější samostatné úkoly (prezentace k probíranému učivu), jsou pověřováni řízením pracovních skupin u společné práce. Jsou vedeni k rovnému přístupu k méně nadaným spolužákům, k toleranci, ochotě pomáhat druhým. Na základě doporučení PPP, SPC je možné vzdělávat žáka v určitém předmětu i v jiném postupném ročníku.

## **8. ŠKOLA, JEJÍ REPREZENTACE A VÝSLEDKY**

**8.1. Akce školy a prezentace na veřejnosti**

- Plavecký výcvik pro 2. a 3. ročník
- Geopark - 5. B, 4. B, 3. B, 3. A
- Návštěva zdibské knihovny - 3. A a 3. B
- Návštěva zdibské hasičárny - 3. A
- Dobročinná sbírka pro Fond SIDUS
- Den dětí - program ke dni dětí - v rámci jednotlivých tříd
- Ochutnávky exotického ovoce a různých mléčných výrobků - celá škola
- Návštěva ZOO - celá škola
- Den her - celá škola

**Základní škola a Mateřská škola Zdiby, příspěvková organizace**  
**Výroční zpráva 2021/2022**

- Karaoke Show - celá škola
- Návštěva Prahy - 4. A
- Návštěva Botanické zahrady - 4. A
- Návštěva Muzea čokolády - 4. A
- Výlet Zelčín - 2. A a 2. B
- Minor - celá škola
- Výlet na Petřín - 4. A
- Návštěva ZOO - celá škola
- Návštěva Klementina - 4. A
- Školní kolo recitace
- Vitalus - První pomoc zážitkem
- Den otevřených dveří
- Noc s Andersenem
- Škola v přírodě
- Přírodovědné vycházky - 4 a 5 ročníky

### **8.2. Soutěže**

- Matematická olympiáda
- Líbeznická bublina
- Matematický klokan
- Pangea

### **8.3. Projekty**

- Ovoce do škol
- Mléko do škol
- Recyklohraní - sběr elektroodpadu
- Projekt Zdravé zuby - přednáška o správném čištění zubů

## 9. VÝSLEDKY INSPEKČNÍ ČINNOSTI

### 9. 1. Účast v dotazníkových šetřeních ČŠI

Žáci 5. ročníků se účastnili zjišťování výsledků vzdělávání v rámci elektronického testování Inspis SET, testované oblasti: matematika, český jazyk a studijní dovednosti.

### 9. 2. Výsledky inspekční činnosti.

V tomto školním roce inspekční činnost neproběhla..

## 10. PROJEKTY FINANCOVANÉ Z CIZÍCH ZDROJŮ

Dne 1.2. 2021 škola zahájila realizaci projektu „Šablony III pro ZŠ a MŠ Zdiby“ s registračním číslem CZ.02.3.X/0.0/0.0/20\_080/0021170. Projekt je zaměřen na podporu žáků ohrožených neúspěchem prostřednictvím působení školního asistenta a doučování. Je podporován rozvoj kompetencí pedagogických pracovníků v oblasti využívání nových výukových metod s využitím informačních a komunikačních technologií (ICT), výuka založená na spolupráci pedagogických pracovníků základních škol v oblasti podpory společného vzdělávání.

## 11. SPOLUPRÁCE S PARTNERY PŘI PLNĚNÍ ÚKOLŮ VE VZDĚLÁVÁNÍ

Organizace	Forma spolupráce
PPP	Specifické poruchy učení
Orbit Klub	Projekt Zdravé zuby
ASEKOL	Projekt Recyklohraní
Fond SIDUS	Dobročinný projekt
Knižní klub Fragment	Podpora čtenářské gramotnosti
Knižní klub Albatros	Podpora čtenářské gramotnosti



Základní škola a Mateřská škola Zdiby, příspěvková organizace  
Výroční zpráva 2021/2022

12. ZÁKLADNÍ ÚDAJE O HOSPODAŘENÍ ŠKOLY ZA ROK 2021

Tabulka čerpání rozpočtu na rok: 2021

Základní a mateřská škola Zdiby

		Rozpočet 2021	%	Čerpání k 31.12.2021
<b>VÝNOSY</b>				
	Dotace od kraje na mzdy	19 987 977,00	100,00%	19 987 977,00
	Dotace od kraje - OON	264 632,00	94,38%	249 760,00
	Dotace od kraje odvody	6 834 935,00	99,25%	6 783 706,15
	Dotace od kraje na FKSP	399 760,00	100,00%	399 759,54
	Dotace od kraje - ONIV	727 100,00	107,05%	778 329,31
	Dotace od kraje - ONIV 33070 Plavání	0,00	0,00%	0,00
	<b>Celkem dotace od kraje</b>	<b>28 214 404,00</b>	<b>99,95%</b>	<b>28 199 532,00</b>
	Šablony II r. 2021	960 181,34	85,34%	819 390,35
	Příspěvek od města	3 362 000,00	100,00%	3 362 000,00
	Úplata za MŠ	250 000,00	149,70%	374 250,00
	Úplata za družinu	50 000,00	157,90%	78 950,00
	Čerpání RF na pokrytí ztrát			8 408,94
	Úroky z bank. účtu	1 000,00	155,95%	1 559,48
	Výnosy ze zničených věcí + prodej maj			6 480,00
	Výnosy z pronájmu			15 000,00
	Čerpání fondů - dary			4 800,00
	Ostatní výnosy z činnosti			127 605,72
	Školní akce MŠ			0,00
	Školní akce ZŠ			0,00
	Kultura			456 634,15
	Karty ISIC + ITIC			8 750,00
	<b>Příjmy určené na provoz</b>	<b>3 663 000,00</b>		<b>4 444 438,29</b>
	Výnosy ze stravného			1 265 148,88
	<b>VÝNOSY CELKEM</b>	<b>32 837 585,34</b>	<b>165,76%</b>	<b>34 728 509,52</b>
<b>NAKLADY</b>				
	Platy zaměstnanců hrazené krajem	19 987 977,00	100,00%	19 987 977,00
	OON	264 632,00	94,38%	249 760,00
	Odvody hrazené krajem	6 834 935,00	99,25%	6 783 706,15
	FKSP hrazené krajem	399 760,00	100,00%	399 759,54
	ONIV	727 100,00	107,05%	778 329,31
	ONIV plavání 33070	0,00	0,00%	0,00
	<b>Celkem výdaje hrazené krajem</b>	<b>28 214 404,00</b>	<b>99,95%</b>	<b>28 199 532,00</b>
	Šablony II r. 2021	960 181,34	85,34%	819 390,35
<b>záv. ukaz.</b>				
	<b>celkové náklady</b>	<b>4 323 959,88</b>	<b>101,53%</b>	<b>4 390 295,33</b>
501	Spotřeba materiálu celkem se podílí na celkovém příspěvku		12,45%	538 431,71
502	Spotřeba energie se podílí na celkovém příspěvku		24,78%	1 071 644,53
511	Opravy a udržování se podílí na celkovém příspěvku		7,12%	307 738,71
512	Cestovné se podílí na celkovém příspěvku		0,03%	1 301,00
513	Náklady na reprezentaci se podílí na celkovém příspěvku		0,01%	555,19
518	Ostatní služby se podílí na celkovém příspěvku		33,52%	1 449 516,72
52X	Osobní náklady - se podílí na celkovém příspěvku		2,03%	87 728,70
54X	Ostatní náklady z činnosti se podílí na celkovém příspěvku		0,00%	201,01
551	Odpisy dlouhodobého majetku se podílí na celkovém příspěvku		6,75%	291 768,00
558	Náklady z drobného dlouhodobého majetku se podílí na celkovém příspěvku		4,07%	176 025,61
	Školní akce MŠ			0,00
	Školní akce ZŠ			0,00
	Kultura			456 634,15
	Karty ISIC + ITIC			8 750,00
	Ostatní výnosy			
	<b>Výdaje hrazené na provoz</b>	<b>4 323 959,88</b>	<b>101,53%</b>	<b>4 390 295,33</b>
	Potravin			1 319 291,84
	<b>NAKLADY CELKEM</b>	<b>33 498 545,22</b>	<b>103,67%</b>	<b>34 728 509,52</b>
	<b>HOSPODÁŘSKÝ VÝSLEDEK</b>			<b>-9,98</b>

Základní škola a Mateřská škola Zdiby, příspěvková organizace  
Výroční zpráva 2021/2022

13. ZÁVĚR



Ve Zdibech, dne 29. 9. 2022

Mgr. Ludmila Koktanová, ředitelka školy

Výroční zpráva o činnosti školy za školní rok 2021/2022 byla projednána pedagogickou radou dne 6. 10. 2022 a schválena Školskou radou dne .....~~7~~.....<sup>10</sup>..... 2022.